



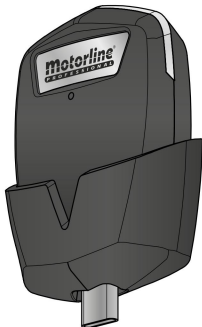
PORTUGAL



MCONNECT LINK

LT

NAUDOJIMO / MONTAVIMO VADOVAS



QR KODAS



Motorline[®]
PROFESSIONAL

V3.0




REV. 2024-01-01

SAUGOS INSTRUKCIJOS	3
ĮRENGINYS	10
TECHNINĖS CHARAKTERISTIKOS	10
MONTAVIMAS	13
MONTAVIMO TIPAI	13
KONFIGŪRACIJA	14
PRIDĖTI MODULIĄ PROGRAMĖJE	14
PAŠALINTI MODULIĄ IŠ PROGRAMOS	15
PAKEISTI AR PERŽIŪRĖTI VALDYMO PLOTŲ PARAMETRUS	16
PAKEISKITE AR PERŽIŪRĖKITE VALDYMO PLOTUS NUOTOLINIO VALDYMO PULTUS	17
PATIKRINTI VALDYMO PLONE DIAGNOSTIKĄ	18
RESET	19
PROBLEMŲ SPRENDIMAS	20
INSTRUKCIJOS GALUTINIAMS VARTOTOJAMS / TECHNIKOMS	20

SAUGOS INSTRUKCIJOS

	Šis gaminys yra sertifikuotas pagal Europos Bendrijos (EB) saugos standartus.
RoHS	Šis gaminys atitinka Europos direktyvą 2011/65/ES Europos Parlamento ir Tarybos 2011 m. birželio 8 d. dėl tam tikrų pavojingų medžiagų naudojimo elektros ir elektroninę įrangą ir Komisijos deleguotąją direktyvą (ES) 2015/863.
	<p>(Taikoma šalyse, kuriose yra perdirbimo sistemos). Šis ženklas ant gaminio arba literatūroje nurodo, kad gaminio ir elektroninių priedų (pvz., įkroviklio, USB kabelio, elektroninės medžiagos, valdiklių ir kt.) pasibaigus jo naudojimo laikui negalima išmesti kartu su kitomis buitinėmis atliekomis. Kad išvengtumėte galimos žalos aplinkai ar žmonių sveikatai dėl nekontroliuojamo atliekų šalinimo, atskirkite šiuos elementus nuo kitų rūšių atliekų ir atsakingai perdirbkite, kad būtų skatinamas tvarus pakartotinis materialinių išteklių naudojimas.</p> <p>Namų naudotojai turėtų susisiekti su pardavėju, iš kurio įsigijo šį gaminį, arba į Nacionalinę aplinkos agentūrą, kad sužinotų, kur ir kaip jie gali nuvežti šiuos daiktus, kad jie būtų perdirbti aplinkai saugiai. Verslo vartotojai turėtų susisiekti su savo pardavėju ir patikrinti pirkimo sutarties sąlygas. Šio gaminio ir jo elektroninių priedų negalima maišyti su kitomis komercinėmis atliekomis.</p>

SAUGOS INSTRUKCIJOS

	Šis ženklas rodo, kad pasibaigus jų naudojimo laikui, baterijų negalima išmesti kaip kitų buitinių atliekų. Baterijos turi būti pristatytos į atrankinius surinkimo punktus perdirbimui.
	Įvairių tipų pakuotės (kartoninė, plastikinė ir kt.) turi būti surenkamos atrankiniam perdirbimui. Atskirkite pakuotę ir atsakingai perdirbkite.
	Šis ženklas rodo, kad gaminys ir elektroniniai priedai (pvz., įkroviklis, USB laidas, elektroninė medžiaga, valdikliai ir kt.) yra jautrūs elektros smūgiui dėl tiesioginio ar netiesioginio sąlyčio su elektra. Būkite atsargūs dirbdami su gaminiu ir laikykitės visų šiame vadove nurodytų saugos procedūrų.

BENDRIEJI ĮSPĖJIMAI

- Šiame vadove yra labai svarbi saugos ir naudojimo informacija.
Prieš pradėdami montavimo/naudojimo procedūras, atidžiai perskaitykite visas instrukcijas ir laikykitės šį vadovą saugioje vietoje, kad prireikus būtų galima susipažinti su juo.
- Šis gaminys skirtas naudoti tik taip, kaip aprašyta šiame vadove. Bet koks kitas vykdymas ar operacija, kuri nepaminėta, yra griežtai draudžiama, nes tai gali sugadinti gaminį ir sukelti rimtų sužalojimų pavojų žmonėms.
- Šis vadovas visų pirma skirtas specializuotiems technikai ir nepanaikina vartotojo atsakomybės perskaityti skyrių „Naudotojo normos“, esantį 4

SAUGOS INSTRUKCIJOS

- siekiant užtikrinti tinkamą gaminio veikimą.
- Šį gaminį montuoti ir taisyti gali kvalifikuoti ir specializuoti technikai, siekiant užtikrinti, kad visos procedūros būtų atliekamos pagal galiojančias taisykles ir normas. Neprofesionaliems ir nepatyrusiems naudotojams griežtai draudžiama imtis bet kokių veiksmų, nebent to aiškiai paprašytų specializuoti technikai.
- Instaliacijos turi būti dažnai tikrinamos, ar nėra kabelių, spyruoklių, vyrių, ratų, atramų ir kitų mechaninių mazgų dalių disbalanso ir nusidėvėjimo signalų.
- Nenaudokite gaminio, jei jį reikia taisyti arba sureguliuoti.
- Atliekant techninę priežiūrą, valant ir keičiant dalis, gaminys turi būti atjungtas nuo maitinimo šaltinio. Taip pat apima visas operacijas, kurioms reikia atidaryti gaminio dangtelį.
- Naudoti, valyti ir prižiūrėti šį gaminį gali bet kurie aštuonerių metų ir vyresni asmenys ir asmenys, kurių fizinis, jutiminis ar protinis pajėgumas yra mažesnis, arba asmenys, nieko nežinantys apie gaminį, jei jie yra prižiūrimi. ir nurodymus, pateiktus asmenų, turinčių saugaus gaminio naudojimo patirties ir suprantančių su tuo susijusią riziką bei pavojus.
- Vaikai neturėtų žaisti su gaminiu ar atidaromais įtaisais, kad išvengtų variklio varomas duris ar vartus nuo netyčinio suveikimo.
- Jei maitinimo laidas pažeistas, jį turi pakeisti gamintojas, aptarnavimo po pardavimo arba panašios kvalifikacijos personalas, kad būtų išvengta pavojaus.
- Išimant akumuliatorių, prietaisas turi būti atjungtas nuo elektros tinklo.

SAUGOS INSTRUKCIJOS

- Įsitinkite, kad tarp įjungtos dalies ir jos fiksuotos dalies neužblokuojama dalys dėl įjungiamos dalies atidarymo judėjimo.

ĮSPĖJIMAI TECHNIKOMS

- Prieš pradėdami montavimo procedūras, įsitinkite, kad turite visus prietaisus ir medžiagas, reikalingus gaminio montavimui užbaigti.
- Turėtumėte atkreipti dėmesį į savo apsaugos indeksą (IP) ir darbo temperatūrą, kad įsitikintumėte, jog ji tinkama montavimo vietai.
- Pateikite vartotojui gaminio vadovą ir informuokite, kaip tai padaryti tvarkyk jį kritiniu atveju.
- Jeigu automatika montuojama ant vartų su pėsčiųjų durimis, vartams judant turi būti įrengtas durų užrakinimo mechanizmas.
- Nemontuokite gaminio „aukštyn kojomis“ arba remiami elementais, kurie neatlaiko jo svorio. Jei reikia, strateginiuose taškuose pridėkite skliaustus, kad užtikrintumėte automatizmo saugumą.
- Nemontuokite gaminio sprogioje vietoje.
- Saugos įtaisai turi apsaugoti nuo galimo gniuždymo, pjovimo, transportavimo ir motorinių durų ar vartų pavojingose vietose.
- Patikrinkite, ar automatizuotini elementai (vartai, durys, langai, žaliuzės ir t. t.) yra nepriekaištingai veikiantys, išlyginti ir lygūs. Taip pat patikrinkite, ar reikiamose vietose yra būtini mechaniniai stabdžiai.
- Valdymo skydas turi būti sumontuotas saugioje vietoje, kurioje nėra skysčių (lietaus, drėgmės ir kt.), dulkių ir kenkėjų.
- Įvairius elektros laidus turite nutiesti per apsauginius vamzdelius,

SAUGOS INSTRUKCIJOS

apsaugoti juos nuo mechaninių apkrovų, visų pirma ant maitinimo kabelio. Atkreipkite dėmesį, kad visi kabeliai turi patekti į valdymo plokštę iš apačios.

- Jei automatizmą reikia įrengti didesniame nei 2,5 m aukštyje nuo žemės ar kito prieigos lygio, minimalūs saugos ir sveikatos reikalavimai, taikomi dirbantiesiems darbo įrangai, taikomi Direktyvoje 2009/104/EB. Europos Parlamento ir Tarybos 2009 m. rugsėjo 16 d.
- Kiek įmanoma arčiau pritvirtinkite nuolatinę rankinio atleidimo etiketę atleidimo mechanizmas.
- Pagal montavimo taisykles ant gaminio stacionarių maitinimo laidų turi būti numatytos atjungimo priemonės, pvz., jungiklis arba grandinės pertraukiklis elektros skydelyje.
- Jei montuojamam gaminiui reikalingas 230 V arba 110 V maitinimas, įsitikinkite, kad jungtis yra su elektros skydeliu su žeminimo jungtimi.
- Gaminys maitinamas tik žema įtampa, atitinkančia valdymo plokštę (tik 24 V varikliuose).
- Su dalimis / gaminiais, sveriančiais daugiau nei 20 kg, reikia elgtis ypač atsargiai, nes kyla sužalojimo pavojus. Rekomenduojama naudoti tinkamas pagalbines sistemas sunkiems daiktams perkelti ar kelti.
- Montuodami arba eksploatuodami šį gaminį atkreipkite ypatingą dėmesį į pavojų, kad gali kilti krintantys daiktai arba nekontroliuojamas durų/vartų judėjimas.

SAUGOS INSTRUKCIJOS

ĮSPĖJIMAI VARTOTOJUI

- Šį vadovą laikykite saugioje vietoje, kad prireikus galėtumėte pasiskaityti.
- Jei gaminys neparuoštas kontaktuoja su skysčiais, jį reikia nedelsiant atjungti nuo maitinimo šaltinio, kad būtų išvengta trumpojo jungimo, ir pasikonsultuoti su specializuotu techniku.
- Įsitinkite, kad technikas pateikė jums gaminio vadovą ir informavo, kaip elgtis su gaminiu kritiniu atveju.
- Jei sistemą reikia taisyti ar modifikuoti, atrakinkite automatiką, išjunkite maitinimą ir nenaudokite jo, kol nebus įvykdytos visos saugos sąlygos.
- Išjungus grandinės pertraukiklius dėl saugiklių gedimo, prieš iš naujo nustatydami grandinės pertraukiklį arba keisdami saugiklį, nustatykite gedimą ir pašalinkite jį. Jei gedimo nepavyksta pašalinti pagal šį vadovą, kreipkitės į techniką.
- Vartų vartų veikimo zoną palikite laisvą, kol vartai įeis judėjimą, o ne sukurti stiprybės vartų judėjimui.
- Neatlikite jokių veiksmų su mechaniniais elementais ar vyriais, jei gaminys juda.

SAUGOS INSTRUKCIJOS

ATSAKOMYBĖ

- Tiekėjas atsisako bet kokios atsakomybės, jei:
 - Produkto gedimas arba deformacija atsirado dėl netinkamo įrengimo arba priežiūros! • Montuojant, naudojant ir prižiūrint gaminį nesilaikoma saugos normų. • Nesilaikoma šiame vadove pateiktų nurodymų. • Sugadinta dėl neleistinų pakeitimų. • Tokiais atvejais garantija negalioja.

MOTORLINE ELECTROCELOS SA.
Travessa do Sobreiro, nº29
4755-474 Rio Côvo (Santa Eugénia)
Barselosas, Portugalija

SIMBOLIŲ LEGENDA:



• Svarbūs saugos nurodymai



• Naudinga informacija



• Programavimo informacija



• Potenciometro informacija



• Informacija apie jungtis



• Mygtukų informacija

TECHNINĖS CHARAKTERISTIKOS

Išbandykite nuotolinio valdymo revoliuciją su MCONNECT LINK – novatorišku sprendimu, kuris perkelia jūsų Motorline valdymo plokštės valdymą į visiškai naują lygį. Naudodami mūsų intuityvią MCONNECT programą galite valdyti ir stebėti savo automatizavimą iš bet kurios pasaulio vietos.

Pagrindinės funkcijos:

NUOTOLINIO VALDYMAS INTERNETU

Mėgaukitės laisve atidaryti ir uždaryti automatiką vos keliais paspaudimais MCONNECT programoje. Nepriklausomai nuo atstumo, visiškai kontroliuokite prieigą, suteikdami patogumą ir saugumą po ranka.

NUOTOLINIO VALDYMO NUOTOLINIO PULTO VALDYMAS

Visiškai valdykite automatizuotus nuotolinio valdymo pultus, kad galėtumėte lanksčiai ir patogiai valdyti. Naudodami MCONNECT LINK galite nuotoliniu būdu pridėti arba pašalinti nuotolinio valdymo pultelius, suteikdami asmeninį ir efektyvų valdymą. Idealiai tinka daugiabučiams namams ir priegos sistemoms, ši funkcija suteikia galimybę lanksčiai prisitaikyti prie konkrečių jūsų klientų poreikių. Valdykite, nesvarbu, ar esate už metrų ar kilometrų.

IŠSAMI POKYČIŲ ISTORIJA

Būkite informuoti apie kiekvieną savo automatizavimo veiklą. MCONNECT LINK įrašo visą atidarymo, uždarymo ir bet kokių parametrų pakeitimų istoriją (tik sertifikuoti technikai), pateikiant išsamų ir skaidrų ankstesnės veiklos vaizdą.

NUOTOLINĖ VALDYMO PLONE BŪKLĖS DIAGNOSTIKA

Pašalinkite netikrumą naudodami momentinę nuotolinę diagnostiką. Tikrinkite automatizavimo būseną realiuoju laiku ir nustatykite galimas mobiliojo įrenginio problemas.

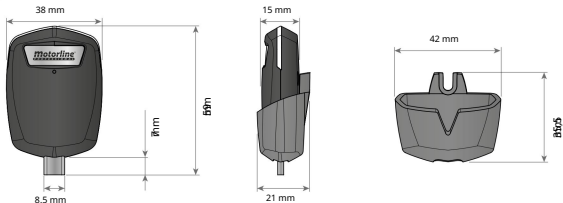
TECHNINĖS CHARAKTERISTIKOS

• Maitinimas	C tipo USB 5V dc
• Vartojimas	100mA 5Vdc
• Darbinė temperatūra	-20°C iki +70°C
• Wi-Fi / Bluetooth dažnis	2,4 GHz
• Ryšys su valdymo plokštėmis	Serijinis ryšys
• Technologijos	802.11 b/g/n Wi-Fi ir Bluetooth 5 (LE)
• Wi-Fi diapazonas	50m atvirame lauke
• Apsaugos klasė	IP30
• Statybinė medžiaga	ABS



Toje vietoje, kurioje veiks įrenginys, būtinas „Wi-Fi“ tinklas.

TECHNINĖS CHARAKTERISTIKOS

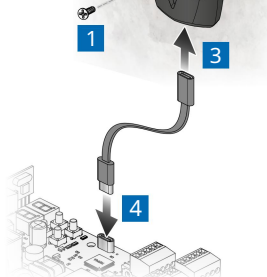
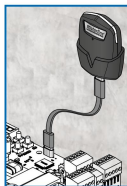
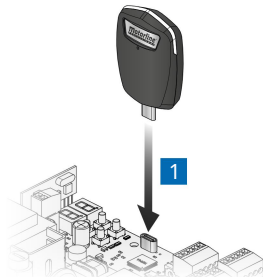


LED indikatorius

Violetinė (mirksi)	Susiejimo režimas (laukiama, kol bus pridėta programoje)
Raudona (dega, nemirksi)	Nėra tinklo
Raudona (mirksi)	Nutrūko ryšys su debesimi
Mėlyna (dega, nemirksi)	Sėkmingai prisijungta prie vietinio tinklo, bet dar neprisijungta prie debesies
Mėlyna (mirksi)	Programinės įrangos atnaujinimas
Žalia (dega, nemirksi)	Prisijungta prie debesies
Žalia (mirksi)	Informacijos gavimas iš valdymo plokštės, prie kurios jis prijungtas

MONTAVIMAS

MONTAVIMO TIPAI



KONFIGŪRACIJA

PRIDĖTI MODULIĄ PROGRAMĖJE



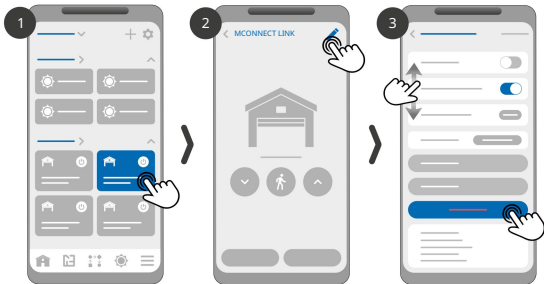
Jei dar neatsisiuntėte MCONNECT programos, galite ją atsisiųsti naudodami QR kodą.



- 1 • Atidarykite programą MCONNECT.
- 2 • Prisijunkite. 3 • Pagrindiniame puslapyje paspauskite mygtuką „+“ viršutiniame dešiniajame kampe.
- 4 • Paspauskite Add MCONNECT. 5 • Priimti visus prašomus leidimus. 6
- Įjunkite maitinimą. 7 • Patikrinkite, ar modulis veikia susiejimo režimu (mirksi violetine spalva).
Pastaba • jei jis nėra susiejimo režimu, būtina iš naujo nustatyti. 8 • Pasirinkite modulį iš rastų įrenginių. 9 • Jei norite, galite pakeisti viršutinį meniu į „QR Code“ ir perskaityti kodą, esantį šio vadovo viršelyje. 10 • Įveskite Wifi tinklo, prie kurio esate prisijungę, pavadinimą ir slaptažodį. 11 • Palaukite, kol baigsis pridėjimo procesas.

KONFIGŪRACIJA

PAŠALINTI MODULIĄ IŠ PROGRAMOS



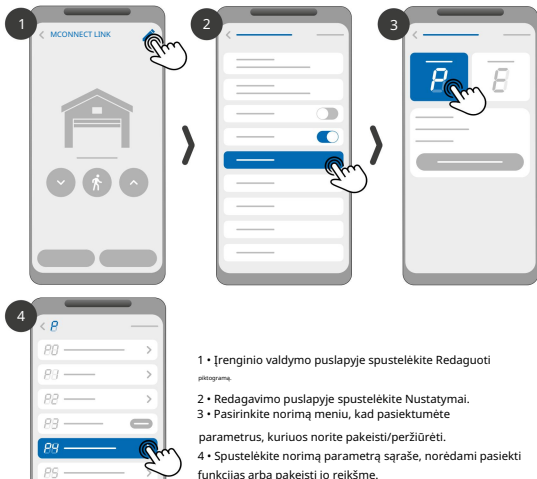
Paspauskite ant įrenginio, kurį norite pašalinti.

Įrenginio valdymo puslapyje spustelėkite piktogramą Redaguoti ir patvirtinti.

Paspauskite Pašalinti

KONFIGŪRACIJA

PAKEISTI AR PERŽIŪRĖTI VALDYMO PLOTŲ PARAMETRUS



1 • Įrenginio valdymo puslapyje spustelėkite Redaguoti piktogramą.

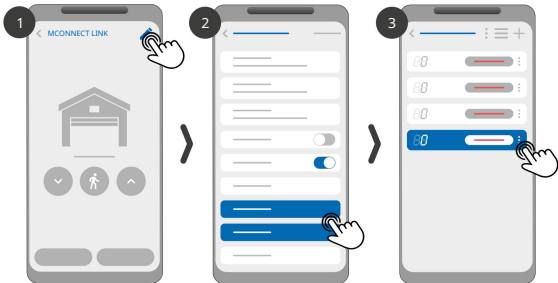
2 • Redagavimo puslapyje spustelėkite Nustatymai.

3 • Pasirinkite norimą meniu, kad pasiektumėte parametrus, kuriuos norite pakeisti/peržiūrėti.

4 • Spustelėkite norimą parametraž sąrašė, norėdami pasiekti funkcijas arba pakeisti jo reikšmę.

KONFIGŪRACIJA

PAKEISKITE AR PERŽIŪRĖKITE VALDYMO PLOTUS NUOTOLINIO VALDYMO PULTUS



Įrenginio valdymo
puslapyje spustelėkite

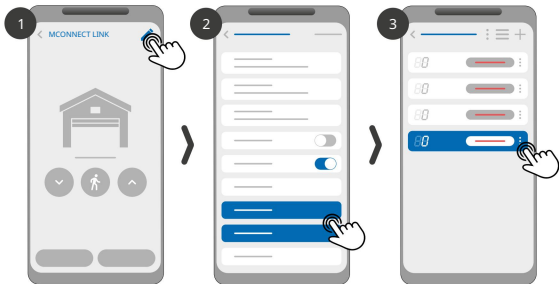
Redagavimo piktogramą.

Redagavimo puslapyje
spustelėkite Nuotolinio valdymo
pulto atidarymas (iš
viso arba pėstiesiems).

Pasirinkite funkciją, kurią norite
pakeisti, arba peržiūrėkite
reikšmę.

KONFIGŪRACIJA

PATIKRINTI VALDYMO PLONE DIAGNOSTIKĄ



Įrenginio valdymo puslapyje spustelėkite

Redagavimo piktogramą.

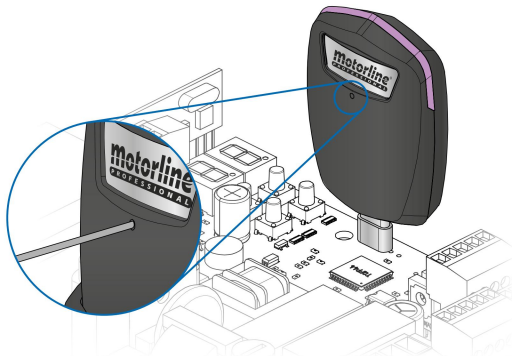
Redagavimo puslapyje spustelėkite Diagnostiką.

Galite išbandyti valdymo plokštę naudodami mygtukus ir patikrinti būsenas sąrašė.

RESET

Nustačius iš naujo, įrenginys nebėra prijungtas prie paskyros, su kuria jis susietas programoje.

Spauskite atstatymo mygtuką, kol šviesos diodas persijungs į susiejimo režimą (mirksi violetine spalva), kuris patvirtins sėkmingą veikimą.



PROBLEMŲ SPRENDIMAS

INSTRUKCIJOS GALUTINIAMS VARTOTOJAMS / TECHNIKOMS

PROBLEMA	SPRENDIMAS
Modulio šviesos diodas nerodo užsidegti	Patikrinkite, ar valdymo plokštė yra maitinama.
Modulis neveikia susiejimo režimu (LED mirksi violetine spalva) ir aš jo dar nesukonfigūravau	Paspauskite nugarėlėje esantį mygtuką Reset modulio, kol jis persijungs į poravimo režimą.
Modulis turi raudoną šviesos diodą	Įsitikinkite, kad tinklas, kuriame sukonfigūravote modulį, yra prieinamas. Patikrinkite, ar yra tinklo, prie kurio prijungtas modulius, aprėptis. Patikrinkite, ar tinkle, kuriame sukonfigūravote modulį, yra interneto prieiga.
Modulis turi mėlyną šviesos diodą	Patikrinkite, ar tinkle, kuriame sukonfigūravote modulį, yra interneto prieiga.
Jūsų valdymo plokštė negauna informacijos iš MCONNECT LINK	Patikrinkite, ar laidas yra gerai pritvirtintas.